

# Беспроводной эхолот для рыбалки LUCKY FF1108-1CWLA



## Руководство пользователя

Благодарим Вас за покупку эхолота Lucky FF1108-1CWLA в нашем интернет магазине <http://www.электроника.рф>.

Мы являемся официальными представителями завода LUCKY, поэтому всегда предлагаем лучшую цену и только оригинальную продукцию.

Перед доставкой весь товар проверяется.

Гарантируем 100% получение товара, если почта потеряет или ломает заказ в пути, мы вышлем новый за свой счёт.

## 1. Краткий обзор

Этот продукт разработан для профессионалов и любителей рыбной ловли. С его помощью можно узнать местонахождение рыбы, глубину и рельеф дна. Прибор можно использовать для обнаружения скоплений рыбы в океане и в озере. Используя передовую технологию, этот удивительный эхолот стал идеальным спутником любого рыбака!

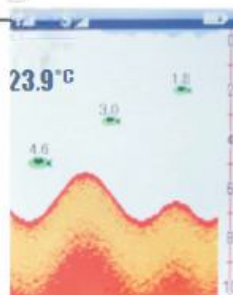
## 2. Принцип работы

Технология гидролокации основывается на звуковой волне. С помощью данной технологии можно определить рельеф, структуру дна и глубину непосредственно под датчиком эхолота (трандюсером). Трандюсер посылает звуковую волну и определяет расстояние до дна путем измерения времени между передачей звуковой волны и отражением ее от объекта. После обработки отраженного сигнала эхолот определяет местоположение, размер и тип объекта.

Эхолот работает от беспроводного датчика.



Индикатор подключения беспроводного датчика



## 3. Использование беспроводного датчика

### 3.1 Зарядка беспроводного датчика



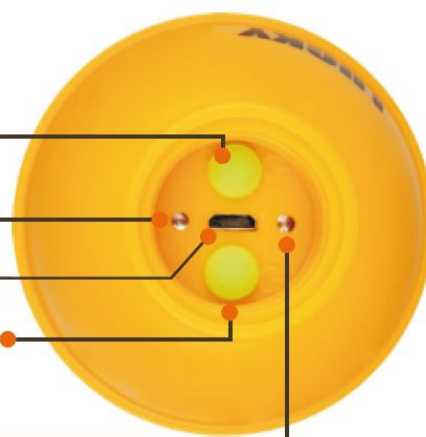
Кнопка вкл/выкл беспроводного датчика

Индикатор работы

Порт для зарядки

Кнопка вкл/выкл ламп привлечения рыб

Индикатор зарядки



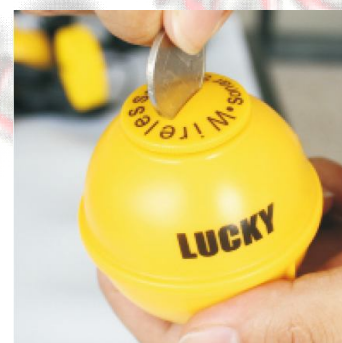
**3.2** Для включения беспроводного датчика нажмите кнопку вкл/выкл беспроводного датчика, загорится индикатор работы



**3.3** Для включения ламп нажмите кнопку вкл/выкл привлечения рыб



**3.4** Для предотвращения попадания воды, плотно закрутите крышку



**3.5** Привяжите леску к креплению на датчике и забросьте его в воду



#### **4. Дисплей**

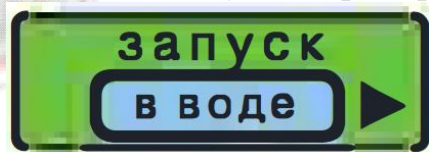
Эхолот LUCKY FF1108-1CWLA отображает информацию под водой в удобном формате. Верхняя часть дисплея соответствует поверхности воды, а нижняя диапазону глубины, в масштабе, автоматически выбранном для текущей глубины. Цифры показывают точную информацию о глубине, температуре воды и рыбе.



## 5. Включение и выключение эхолота

Для включения эхолота нажмите и удерживайте в течение 5 секунд кнопку «вкл/выкл». Для отключения нажмите и удерживайте в течение нескольких секунд кнопку «вкл/выкл».

При включении прибора на экране появится стартовое меню «Запуск» позволяющее выбрать режим работы прибора в реальных условиях – в воде. Режим симулятора – Демо имитирует работу прибора на воде и предназначен для демонстрации возможностей эхолота. Стартовое меню исчезнет через несколько секунд и прибор начнет работать.



Режим работы прибора в реальных условиях – в воде. Для ознакомления возможностей эхолота FF1108-1CWLA выберите режим симуляции.

## 6. Функции меню

Чтобы отобразить функциональное меню, при включенном питании нажмите на кнопку «Меню». Для переключения между настраиваемыми функциями также используется кнопка «Меню». Для изменения значений функций используются кнопки «Вправо» и «Влево». Меню автоматически исчезает с экрана после нескольких секунд.

*Внимание: Каждый раз при нажатии кнопки «Меню» на 3 секунды включается подсветка.*

## 6.1 Подсветка



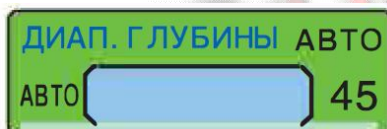
Нажимайте кнопку «Меню», пока не появится надпись «Подсветка». Используйте подсветку при ночной рыбалке. Подсветка загорается на 3 секунды при нажатии на любую кнопку. Установите яркость от 1 до 9.

## 6.2 Чувствительность



Нажимайте на кнопку «Меню», пока не отобразится меню «Чувствит». При большем значении чувствительности на дисплее отображается более детализированная картина. При меньшем значении чувствительности на дисплее отображается меньшее количество помех. Значение чувствительности также влияет на то, как эхолот воспринимает отраженные сигналы от рыб - при большем значении чувствительности большее количество сигналов будет интерпретированы, как сигналы рыб (значения чувствительности от 1 до 9).

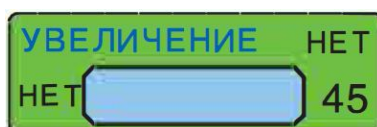
## 6.3 Диапазон глубины



Нажимайте на кнопку «Меню», пока не отобразится меню «Диап. глубины». При значении «Авто» эхолот определяет диапазон автоматически. Вы также можете выбрать диапазон вручную от 5 до 45 м.

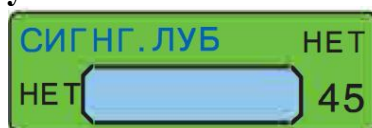
*Примечание:* Если текущее значение глубины больше, чем установленное вручную, на дисплее не будет отображаться рельеф дна.

## 6.4 Увеличение



Нажимайте на кнопку «Меню», пока не отобразится меню «Увеличение». Данная надстройка устанавливает диапазон глубин, в котором отображается ситуация под водой. Вы можете увеличить масштаб, чтобы наблюдать «картину» в целом, или же уменьшить его, чтобы сконцентрироваться на определенной глубине. Значение «Выкл.», означает автоматическое масштабирование.

## 6.5 Сигнализация глубины

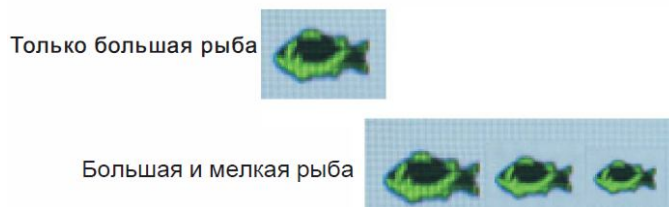


Нажимайте на кнопку «Меню», пока не отобразится меню «Сигн.глуб ». Вы можете установить значение глубины от 1 до 45 метров, при достижении которой (а также при глубине, меньше установленной) будет звучать информирующий звуковой сигнал.

## 6.6 Сигнал наличия рыбы



Нажимайте на кнопку «Меню», пока не отобразится меню «Сигн. рыб». Вы можете установить информирующий звуковой сигнал при появлении отраженного сигнала рыбы или отключить сигнализацию (пункты с графическим символом рыбы и «Нет» соответственно).

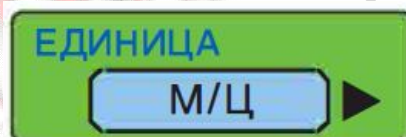


## 6.7 Значок рыбы



Нажимайте на кнопку «Меню», пока не отобразится меню «Изоб.рыбы». Вы можете выбрать вид отображения сигналов рыб. Сигналы на дисплее могут отображаться в форме дуги и в виде значков.

## 6.8 Единица измерения глубины и температуры



Для выбора единиц измерения глубины и температуры нажимайте на кнопку «Меню», пока не отобразятся меню «Единица». Выберите необходимые единицы измерения.

## 7. Техническое обслуживание

Следуйте этим простым правилам, чтоб Ваш FF1108-1CWLA продолжал обеспечивать максимальную производительность.

7.1 Если на устройство попадает морская влага, протирайте поверхность тканью смоченной в пресной воде.

7.2 Не используйте химические очистители для стекол, могут образоваться трещины.

7.3 При чистке дисплея используйте мягкую не абразивную ткань, не вытирайте пока попадает грязь или жир. Будьте осторожны, чтоб не поцарапать дисплей.

7.4 Никогда не оставляйте устройство в закрытом автомобиле, высокая температура может повредить электронику.

## 8. Неисправности

Если FF1108-1CWLA находясь в беспроводном режиме, не может получить сигнал от беспроводного датчика, дисплей прекратит обновление и через несколько секунд на дисплее отобразится.

1) Беспроводной датчик эхолота использует технологию line-of-sight, если между FF1108-1CWLA и беспроводным датчиком будет какой-нибудь объект, сигнал может быть потерян.

2) Рабочий диапазон глубин беспроводного датчика от 0,7 до 45 метров. При глубине менее 0,7 метра, показания могут быть ошибочны. Кроме того из-за особенностей гидролокатора он не предназначен использоваться в бассейнах или небольших закрытых водоёмах.

3) Если датчик эхолота слишком быстро подводить, это может привести к потере сигнала.

4) Если вода не «гладкая» тогда радиус действия может быть меньше 60 м.

5) При малой глубине, на экране есть пробелы и неправильное отображение глубины.

Беспроводной датчик эхолота надёжно работает при глубине 0,7 метр и глубже, если глубина больше 45 метров, на экране могут появляться пробелы. Большие волны могут подтопить беспроводной датчик, что приведет к потере контакта.

6) Дисплей не устойчиво показывает глубину, есть вертикальные полосы и чрезмерное загромождение.

7) Экран подсакивает, иногда отсутствует вертикальная линия или отображается черная линия сверху вниз.

8) Скачок изображения на экране вызван автоматическим изменением глубины. Новые значения в другом масштабе и не совпадают с прошлыми данными. Вертикальные линии могут возникать при потере и восстановлении сигнала беспроводного датчика, в условиях волн.

#### **9. Технические характеристики**

1. Тип дисплея: цветной TFT LCD экран 240x320 пикселей.

2. Тип излучателя: 1 луч (90°) 125KHz.

3. Требования к питанию: 3,7 вольт, литиевая аккумуляторная батарея.

4. Требования к питанию беспроводного датчика: 3,7 вольт, литиевая аккумуляторная батарея..

5. Глубина гидролокации: от 0,7 до 40 метров.

6. Частота беспроводной связи: 433,92 МГц.

7. Рабочий диапазон беспроводной связи: 60 метров.

***После получения и проверки товара, пожалуйста, напишите нам, что товар доставлен, и оставьте отзыв у нас на сайте о товаре и о сайте, заранее большое Вам спасибо.***

**Гарантия 1 год при условии правильной эксплуатации**

**наш адрес: <http://www.ёэлектроника.рф>**

**телефон: +7-928-777-37-65**

**e-mail: [ielectronics@yandex.ru](mailto:ielectronics@yandex.ru)**